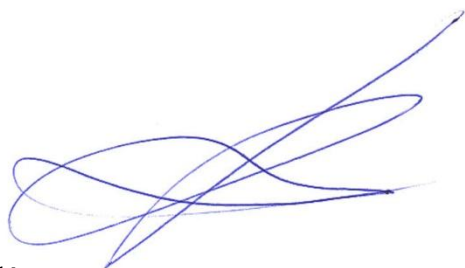


**Mesto Svidník, Mestský úrad vo Svidníku**  
**odbor finančný a správy majetku**

Materiál na 24. zasadnutie Mestského zastupiteľstva vo Svidníku

**Informatívna správa o plnení programového rozpočtu mesta Svidník**  
**za 1. polrok 2013**



Predkladá:

**Ing. Nikolaj Vlčínov**, vedúci OFaSM

Návrh na uznesenie:

**vo vnútri materiálu**

Spracovali:

**Ing. Nikolaj Vlčínov**, vedúci OFaSM

**Ing. Ivan Sagan**, referent OFaSM

**Ľuba Rišková**, referentka OFaSM

Stanovisko MsR zo dňa 11. septembra 2013:

MsR tento materiál odporúča MsZ prerokovať a zobrať na vedomie

Stanovisko Komisie FaSM zo dňa 4. septembra 2013:

Komisia FaSM tento materiál odporúča MsZ prerokovať a zobrať na vedomie

Svidník, 11. september 2013

## NÁVRH NA UZNESENIE

Mestské zastupiteľstvo vo Svidníku v zmysle § 11 zákona SNR č. 369/1990 Zb. o obecnom zriadení v znení neskorších predpisov

### **berie na vedomie**

výsledky hospodárenia samosprávy mesta Svidník za 1. polrok 2013.

## Hodnotiaca správa k plneniu programového rozpočtu mesta Svidník za 1. polrok 2013

Návrh rozpočtu mesta Svidník na rok 2013 bol zostavený v

- a) so zákonom č. 583/2004 Z.z. o rozpočtových pravidlách územnej samosprávy a o zmene a doplnení niektorých zákonov v znení neskorších predpisov,
- b) so zákonom č. 523/2004 Z.z. o rozpočtových pravidlách verejnej správy a o zmene a doplnení niektorých zákonov v znení neskorších predpisov,
- c) so zákonom č. 564/2004 Z.z. o rozpočtovom určení výnosu dane z príjmov územnej samosprávy a o zmene a doplnení niektorých zákonov v znení neskorších predpisov,
- d) so zákonom č. 369/1990 Zb. o obecnom zriadení v znení neskorších predpisov,
- e) s nariadením vlády č. 668/2004 Z.z. o rozdeľovaní a poukazovaní výnosu dane z príjmov územnej samosprávy v znení neskorších predpisov,
- f) so zákonom č. 582/2004 Z.z. o miestnych daniach a miestnom poplatku za komunálne odpady a drobné stavebné odpady v znení neskorších predpisov,
- g) so zákonom č. 597/2003 Z.z. o financovaní základných škôl, stredných škôl a školských zariadení v znení neskorších predpisov,
- h) s opatrením MF SR č. MF/010175/2004-42 zo dňa 8.12.2004 v znení neskorších predpisov, ktorým sa ustanovuje druhová klasifikácia, organizačná klasifikácia a ekonomická klasifikácia rozpočtovej klasifikácie.

Programový rozpočet mesta Svidník na rok 2013 bol schválený uznesením č. 275/2012 Mestského zastupiteľstva vo Svidníku zo dňa 13. decembra 2012.

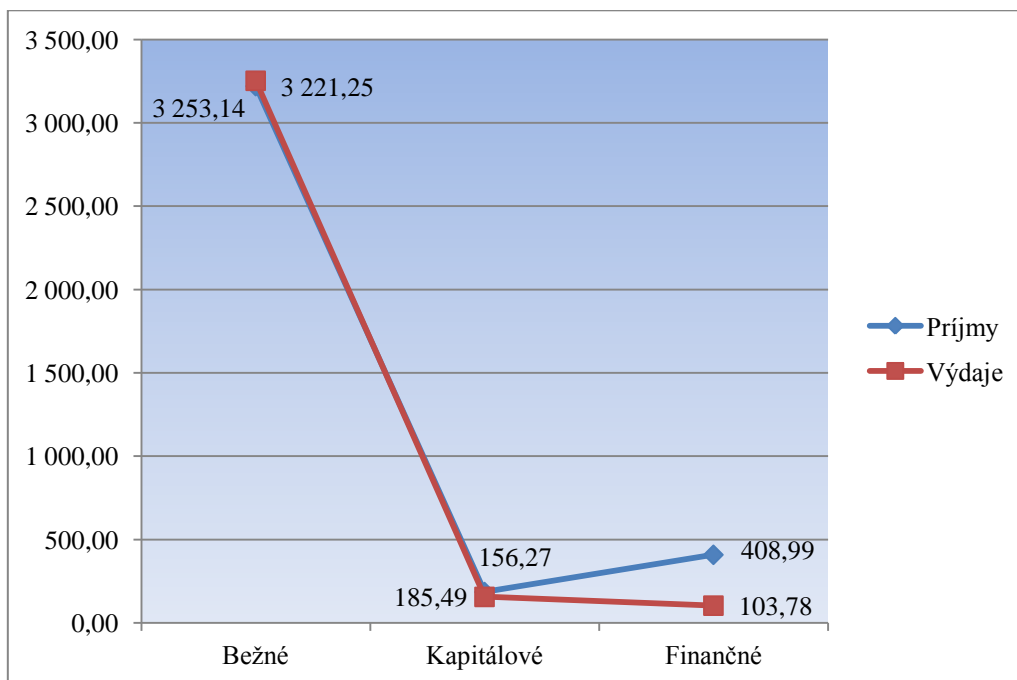
Celkové hodnotenia výsledkov za 1. polrok 2013 môžeme hodnotiť pozitívne, nakoľko výsledkom hospodárenia je prebytok 302,54 tis. EUR.

v tis. EUR			
<b>Rozpočet príjmov</b>	<b>Schválené príjmy v EUR</b>	<b>Skutočnosť v EUR</b>	<b>Plnenie v %</b>
Bežné príjmy	6 848,58	3 221,25	47,04
Kapitálové príjmy	999,42	185,49	18,56
Finančné operácie	660,00	408,99	61,97
<b>Príjmy celkom</b>	<b>8 508,00</b>	<b>3 815,73</b>	<b>44,85</b>
<b>Rozpočet výdavkov</b>	<b>Schválené výdavky v EUR</b>	<b>Skutočnosť v EUR</b>	<b>Plnenie v %</b>
Bežné výdavky	6 601,88	3 253,14	49,28
Kapitálové výdavky	733,25	156,27	21,31
Finančné operácie	235,40	103,78	44,09
<b>Výdavky celkom</b>	<b>7 570,53</b>	<b>3 513,19</b>	<b>46,41</b>

Rozpočet mesta Svidník bol v 1. polroku 2013 plnený v nasledujúcej štruktúre:

- a) Bežný rozpočet je schodkový vo výške - 31,89 tis. EUR,
- b) Kapitálový rozpočet je prebytkový vo výške 29,23 tis. EUR,
- c) Saldo finančných operácií predstavuje 305,21 tis. EUR.

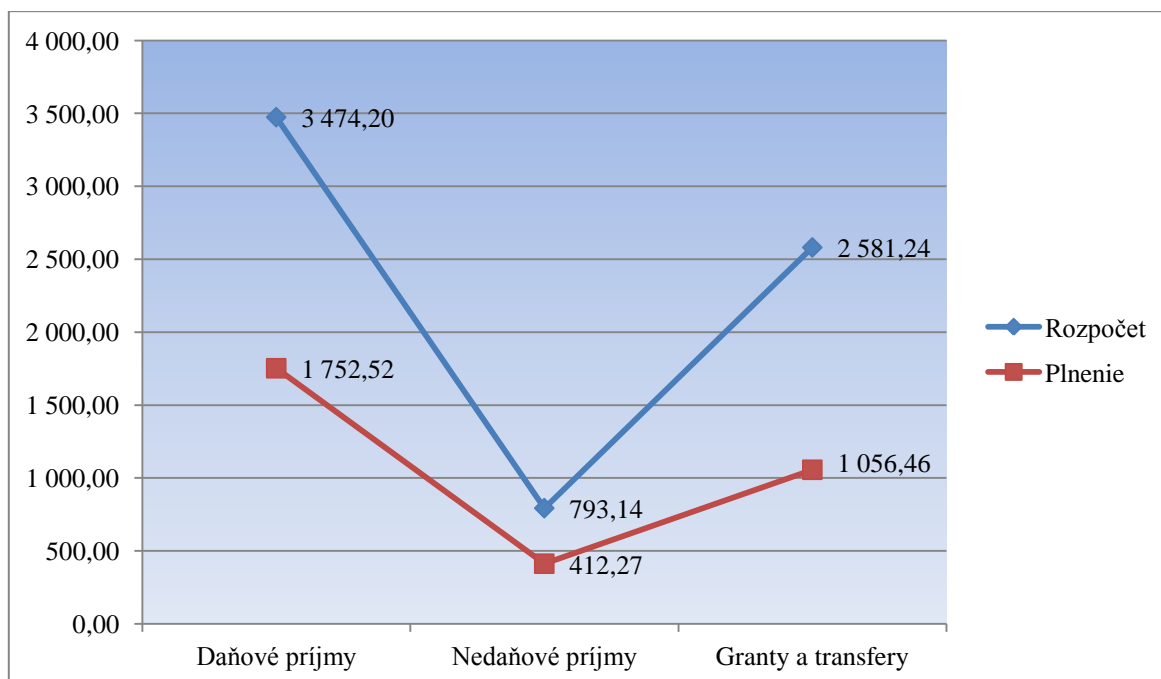
# PRÍJMOVÁ ČASŤ



Graf č. 1 : Plnenie rozpočtu za 1. polrok 2013 (tis. EUR)

## 1. Bežné príjmy

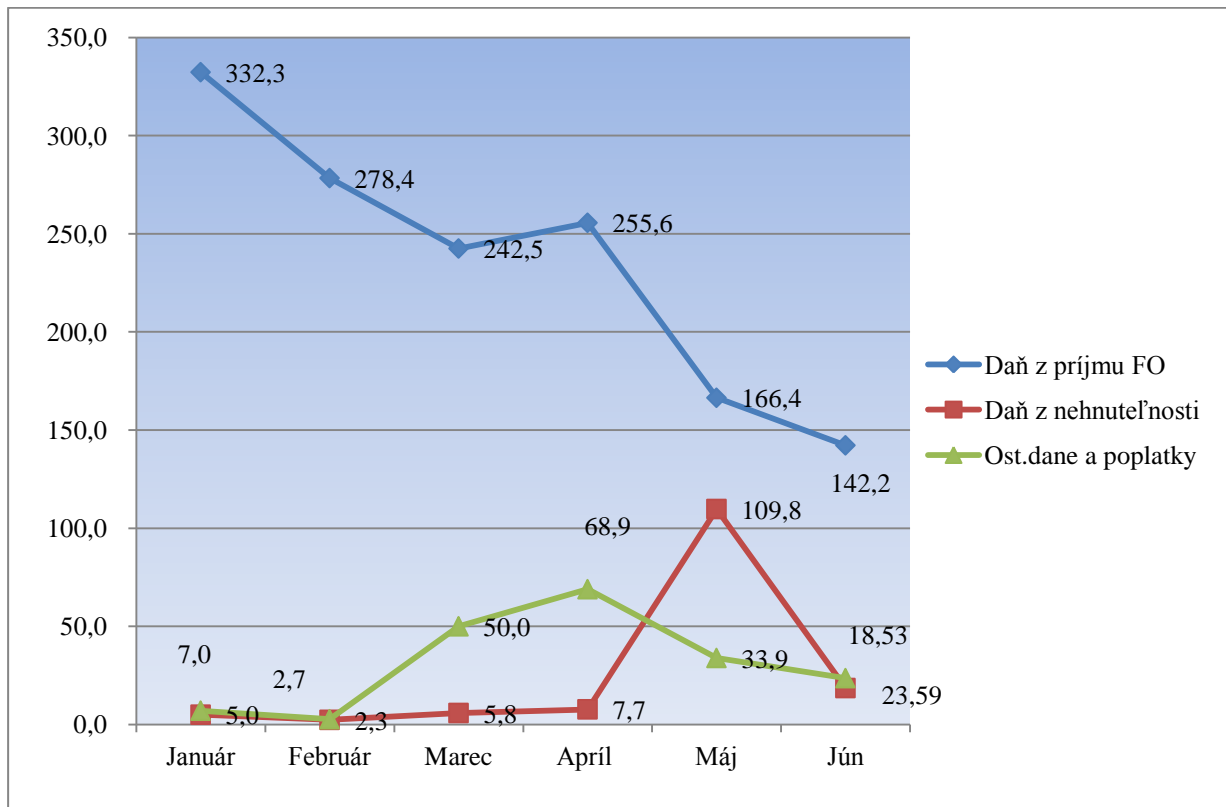
**3 221,25 tis. EUR**



Graf č. 2 : Plnenie bežných príjmov za 1. polrok 2013 (tis. EUR)

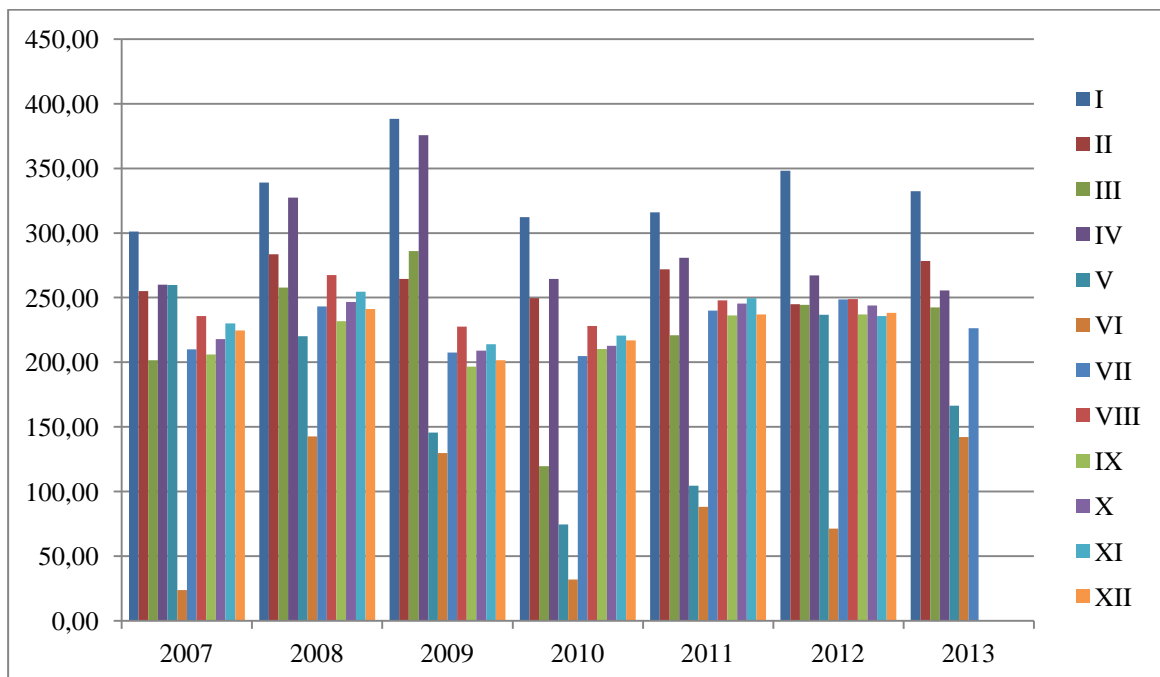
## 1.1. Daňové príjmy

1 752,52 tis. EUR



Graf č. 3 : Plnenie daňových príjmov za I. polrok 2013(tis. EUR)

Celkové daňové príjmy boli splnené na 50,44 % zo schváleného rozpočtu 3 474,20 tis. EUR. Rozhodujúcou položkou daňových príjmov sú podielové dane, ktoré boli splnené na 49,54 %.



Graf č. 4 : Vývoj podielových daní (tis. EUR)

## **1.2. Nedaňové príjmy**

**412,27 tis. EUR**

Nedaňové príjmy celkom boli splnené na 51,98 % zo schváleného rozpočtu 793,14 tis. EUR. Rozhodujúcimi položkami nedaňových príjmov sú príjmy z prenajatých budov v hodnote 227,57 tis. EUR a správne poplatky v hodnote 30,75 tis. EUR. Nízke plnenie príjmov sme zaznamenali v položke 222 003 (pokuty v blokovom konaní) a to 1,48 tis. EUR, čo je plnenie 16,46 %, ďalej v položke 223 001 (predaj výrobkov, tovarov a služieb), kde oproti rozpočtovaným 322,41 tis. EUR sme zaznamenali plnenie 114,01 EUR, čo predstavuje 35,36%. Nízke plnenie sme zaznamenali aj v položkách 242 (príjmy z vkladov), a to 0,22 tis. EUR čo je 4,33% a 292 017 (vrátky), a to 3,79 tis. EUR, čo je 15,18 % z ročného rozpočtu.

## **1.3. Granty a transfery**

**1 056,46 tis. EUR**

Príjmy z tuzemských grantov a dotácií v 1. polroku 2013 boli splnené na 40,93% z plánovaného rozpočtu. Najvyšší výpadok rozpočtovaných príjmov z grantov a dotácií zaznamenávame v projekte "Moderná škola", a to 224,98 tis. EUR, ďalej v projekte "Zhodnotenie BRO", a to 120,00 tis. EUR, v projekte "Komunitné centrum", a to 47,63 tis. EUR, v projekte "Rekonštrukcia a obnova centra" 55,0 tis. EUR, v projekte "Zberný dvor – dobudovanie", a to 56,60 tis. EUR, v projekte "Komunitný konzultant", a to 30,0 tis. EUR, u ktorých sme zaznamenali plnenie vo výške 0,00 %.

## **2. Kapitálové príjmy**

**185,49 tis. EUR**

Kapitálové príjmy boli splnené na 18,56 % z ročného rozpočtu, čo je 999,42 tis. EUR.

*Najvýraznejšou zrealizovanou položkou kapitálových príjmov je podpoložka 322 001 (Projekt "Rekonštrukcia základných škôl") v celkovej hodnote 140,00 tis. EUR.*

*Na druhej strane výpadok príjmov zaznamenávame v podpoložke 231 001 (príjmy z predaja kapitálových aktív), kde je plnenie 4,25 %, a to príjmy použitím bártrových jednotiek v hodnote 10,58 tis a 6,23 tis. EUR z úhrady KM Systému. Plnenie príjmov z predaja pozemkov je plnenie 10,22% z ročného rozpočtu, z toho v hodnotovom vyjadrení 18,24 tis. EUR príjem z predaja pozemkov pre rímskokatolícku cirkev, od Mariána Piňka 0,89 tis. a 1,00 tis. EUR Anny Hvozdovej.*

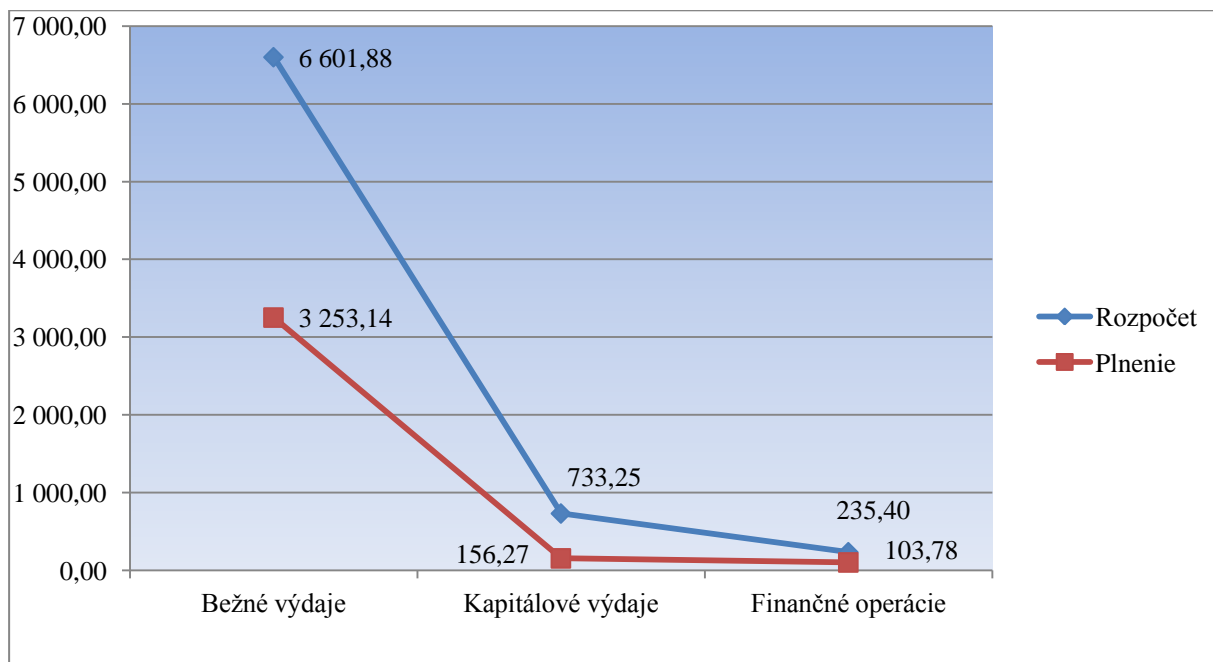
Plnenie plánovaného rozpočtu sme nezaznamenali v podpol. 322 001 (príjmy zo štátneho rozpočtu) a to príjmy na rekonštrukciu a obnovu centra mesta, zhotovenie BRO a digitalizácia kina .

## **3. Príjmy z finančných operácií**

**408,99 tis. EUR**

Predstavujú prevod zostatku na bankových účtoch mesta Svidník k 31. decembru 2012 do príjmov rozpočtu mesta Svidník v roku 2013, zapojenie prostriedkov z peňažných fondov a prijaté úvery. Plánovaný rozpočet finančných operácií vo výške 660,00 tis. EUR bol splnený na 62,00 %.

## VÝDAVKOVÁ ČASŤ



Graf č. 4 : Plnenie výdavkov za I. polrok 2013(tis. EUR)

### **1. PLÁNOVANIE, MANAŽMENT A KONTROLA 65,89 tis EUR**

#### 1.1 Výkon funkcie primátora

Plnenie 4,34 tis. EUR, čo je 73,61 % zo schváleného rozpočtu 5,90 tis. EUR.

#### 1.2 Zasadnutia orgánov mesta

Plnenie vo výške 32,36 tis. EUR, čo je 53,41 % zo schváleného rozpočtu 64,40 tis. EUR. Patria tu odmeny poslancov vo výške 21,20 tis. EUR, odvody do poisťovni vo výške 8,70 tis. EUR, reprezentačné poslanci vo výške 0,57 tis. EUR, ostatné služby vo výške 1,79 tis. EUR.

#### 1.3 Príprava a implementácia rozvojových programov

Plnenie 11,46 tis. EUR, čo je 28,31 % zo schváleného rozpočtu 40,46 tis. EUR. Sú to hlavne výdavky na prípravnú a projektovú dokumentáciu, zmena územného plánu.

#### 1.4 Územnoplánovacie podklady a dokumentácia

Plnenie 1,30 tis. EUR, čo je 32,46 % zo schváleného rozpočtu 4,00 tis. EUR. Sú to špeciálne služby, štúdie, expertízy.

#### 1.5 Transakcie verejného dlhu

Splácanie úrokov a platby súvisiace s úvermi činia 9,41 tis. EUR, čo je 33,59 % zo schváleného rozpočtu 28,00 tis. EUR.

#### 1.6 Finančná a rozpočtová oblasť

Plnenie 6,65 tis. EUR, čo je 48,88 % zo schváleného rozpočtu 13,60 tis. EUR. Patria tu najmä finančný audit 3,82 tis. EUR, výdavky na poplatky, dane a cla vo výške 2,83 tis. EUR.

1.7 Členstvo v samosprávnych organizáciach a združeniach  
Plnenie 0,48 tis. EUR, čo je 14,39 % zo schváleného rozpočtu 3,30 tis. EUR.

## **2. PROPAGÁCIA A PREZENTÁCIA 10,07 tis. EUR**

2.1 Propagačný materiál  
Plnenie 0,44 tis. EUR, čo je 44,04 % zo schváleného rozpočtu 1,00 tis. EUR.

2.2 Inzeráty, reklamy, knihy  
Plnenie 5,21 tis. EUR, čo je 37,74 % zo schváleného rozpočtu 13,80 tis. EUR. Okrem iných výdavkov tu patria hlavne inzeráty verejných obstarávaní, verejných súťaží, oznamy výberových konaní.

2.3 Konkurzy a súťaže  
Čerpanie výdavkov na kultúrne a spoločenské podujatia činili 2,72 tis. EUR, čo je 90,00 % zo schváleného rozpočtu 3,00 tis. EUR.

2.4 Medzinárodná spolupráca  
Čerpanie výdavkov na rôzne podujatia v rámci medzinárodných stretnutí a prijatí činilo 1,70 tis. EUR, čo je 34,03 % z ročného rozpočtu 5,00 tis. EUR.

## **3. INTERNÉ SLUŽBY 221,24 tis. EUR**

3.1 Právne služby mestu  
Čerpanie výdavkov na právne a exekučne služby činili 14,48 tis. EUR, čo 47,0 % zo schváleného rozpočtu 30,80 tis. EUR.

3.2 Správa majetku

3.2.1 Správa hnutel'ného majetku  
Plnenie výdavkov na správu hnutel'ného majetku je 5,56 tis. EUR, čo je zo schváleného rozpočtu 30,55 %. Patria sem výdavky na nákup interierovho vybavenia, všeobecný materiál slúžiaci údržbu strojov a zariadení a iné všeobecné služby.

3.2.2 Správa nehnuteľného majetku  
Plnenie výdavkov na správu nehnuteľného majetku je v 170,83 tis. EUR, čo je 54,92 % z ročného rozpočtu. Vyššie plnenie je z dôvodu úhrady minuloročných faktúr v tomto roku.

3.3 Vzdelávanie zamestnancov mestského úradu.  
Plnenie 2,04 tis. EUR, čo je 81,45 % zo schváleného rozpočtu 2,50 tis. EUR.

3.4 Mestský informačný systém.  
Plnenie 7,21 tis. EUR, čo je 28,05 % zo schváleného rozpočtu 25,70 tis. EUR. Najvyššiu položku v tomto podprograme predstavujú výdavky na údržbu softwaru a jeho aktualizáciu.

3.5 Autodoprava.  
Plnenie 21,12 tis. EUR, čo je 42,33 % zo schváleného rozpočtu 49,90 tis. EUR.



- 4. SLUŽBY OBČANOM 47,14 tis. EUR**
- 4.1 Organizácia občianskych obradov.  
V 1. polroku 2013 sme nerealizovali žiadne výdavky.
- 4.2 Matrika.  
Plnenie 13,33 tis. EUR, čo je 58,45 % zo schváleného rozpočtu 22,80 tis. EUR.
- 4.3 Príspevky občianskym združeniam a nadáciám.  
Plnenie 33,81 tis. EUR, čo je 48,30 % zo schváleného rozpočtu 70,00 tis. EUR.  
Plnenie jednotlivým subjektom je uvedené v Tab. č.3.
- 4.4 Voľby.  
V 1. polroku 2013 sme nerealizovali žiadne výdavky, ich realizácia bude v 2. polroku.
- 5. BEZPEČNOSŤ A PORIADOK 54,36 tis. EUR**
- 5.1 Verejný poriadok a bezpečnosť  
Plnenie 53,86 tis. EUR, čo je 55,24 % zo schváleného rozpočtu 97,50 tis. EUR.
- 5.2 Ochrana pred požiarmi  
Plnenie 0,50 tis. EUR, čo je 62,16 % zo schváleného rozpočtu 0,80 tis. EUR.
- 6. ODPADOVÉ HOSPODÁRSTVA 106,83 tis. EUR**
- 6.1 Nakladanie s odpadmi  
Plnenie 106,66 tis. EUR, čo je 46,36 % zo schváleného rozpočtu 230,10 tis. EUR.
- 6.2 Biologicko-rozložiteľný odpad, Zberný dvor  
Plnenie 0,17 tis. EUR, čo je 0,12 % zo schváleného rozpočtu 136,50 tis. EUR, zatiaľ neboli realizované rozpočtované výdavky na propagáciu BRO a špeciálne služby BRO v hodnote 124,80 tis. EUR
- 7. POZEMNÉ KOMUNIKÁCIE 196,68 tis. EUR**
- 7.1 Správa a údržba pozemných komunikácií  
Plnenie 131,98 tis. EUR, čo je 38,77 % zo schváleného rozpočtu 344,00 tis. EUR.
- 7.2 Verejné osvetlenie  
Plnenie 62,20 tis. EUR, čo je 84,05 % zo schváleného rozpočtu 74,00 tis. EUR.  
Vysoké plnenie bolo spôsobené úhradou faktúr za predchádzajúce obdobie.
- 7.3 Mestská doprava  
Plnenie 2,50 tis. EUR, čo je 83,33 % zo schváleného rozpočtu 3,00 tis. EUR.
- 8. Vzdelávanie 1 815,02 tis. EUR**
- 8.1 Materské škôlky  
Plnenie 410,11 tis. EUR, čo je 57,55 % zo schváleného rozpočtu 712,60 tis. EUR.

- 8.2 Základné školy (prenesené kompetencie)  
Plnenie 659,97 tis. EUR, čo je 43,84 % zo schváleného rozpočtu 1.505,32 tis. EUR.
- 8.3 Vzdelávacie aktivity voľno-časové  
Plnenie 424,82 tis. EUR, čo je 39,28 % zo schváleného rozpočtu 1.081,47 tis. EUR.
- 8.4 Školské jedálne  
Plnenie 72,52 tis. EUR, čo je 49,74 % zo schváleného rozpočtu 145,78 tis. EUR.
- 8.5 Krytá plaváreň pri ZŠ 8.mája  
Plnenie 24,85 tis. EUR, čo je 55,47 % zo schváleného rozpočtu 44,80 tis. EUR.
- 8.6 Súkromné cirkevné školy  
Plnenie 16,26 tis. EUR, čo je 57,82 % zo schváleného rozpočtu 28,12 tis. EUR.
- 8.7 Školský úrad  
Plnenie 6,50 tis. EUR, čo je 47,43 % zo schváleného rozpočtu 13,70 tis. EUR.

**9. KULTÚRA A ŠPORT 91,40 tis. EUR**

- 9.1 Prevádzka kultúrnych zariadení  
Plnenie 76,53 tis. EUR, čo je 30,63 % zo schváleného rozpočtu 249,85 tis. EUR.  
V hodnotenom období nebola realizovaná rozpočtovaná digitalizácia kina v hodnote 113,0 tis. EUR.
- 9.2 Organizácia kultúrnych podujatí  
Plnenie 7,21 tis. EUR, čo je 24,02 % zo schváleného rozpočtu 30,00 tis. EUR.
- 9.3 Organizácia športových podujatí  
Plnenie 7,67 tis. EUR, čo je 56,28 % zo schváleného rozpočtu 13,62 tis. EUR.

**10. PROSTREDIE PRE ŽIVOT 275,00 tis. EUR**

- 10.1 Verejná zeleň  
Zo schváleného rozpočtu 30,00 tis. EUR v 1. polroku neboli výdavky čerpané.
- 10.2 Príspevok na činnosť TS  
Plnenie 275,00 tis. EUR, čo je 50,00 % zo schváleného rozpočtu 550,00 tis. EUR.

**11. BÝVANIE, OBČIANSKÁ VYBAVENOSŤ 50,35 tis. EUR**

- 11.1 Rutinná a štandardná údržba centra mesta  
Plnenie 0,50 tis. EUR, čo je 10,00 % zo schváleného rozpočtu 5,00 tis. EUR.
- 11.2 Realizácia nových stavieb  
Plnenie 4,43 tis. EUR, čo je 37,83 % zo schváleného rozpočtu 11,70 tis. EUR.
- 11.3 Rekonštrukcia a modernizácia občianskej vybavenosti.

Plnenie 45,42 tis. EUR, čo je 96,40 % zo schváleného rozpočtu 48,12 tis. EUR. Bola odkúpená kotolňa SOU kde je v podnájme p. Martin Ždiňak a realizovaná rekonštrukcia kotolne v objekte bývalej mliekarne.

**12. SOCIÁLNE SLUŽBY 230,18 tis. EUR**

- 12.1 Dávky sociálnej pomoci občanom v hmotnej núdzi  
Plnenie 105,36 tis. EUR, čo je 58,21 % zo schváleného rozpočtu 181,00 tis. EUR.
- 12.2 Terénni sociálni pracovníci  
Plnenie 27,67 tis. EUR, čo je 57,29 % zo schváleného rozpočtu 48,30 tis. EUR.
- 12.3 Chránená dielňa – ubytovňa mesta  
Plnenie 10,96 tis. EUR, čo je 44,04 % zo schváleného rozpočtu 24,88 tis. EUR.
- 12.4 Denné centrum  
Plnenie 0,15 tis. EUR, čo je 21,05 % zo schváleného rozpočtu 0,70 tis. EUR.
- 12.5 Opatrovateľská služba v byte občana  
Plnenie 75,61 tis. EUR, čo je 63,59 % zo schváleného rozpočtu 118,90 tis. EUR.
- 12.6 Rodinná politika  
Plnenie 10,43 tis. EUR, čo je 40,12 % zo schváleného rozpočtu 26,00 tis. EUR.
- 12.7 Pochovanie občanov  
Zo schváleného rozpočtu 0,20 tis EUR neboli čerpané finančné prostriedky.
- 12.8 Komunitné centrum  
Zo schváleného rozpočtu 50,13 tis EUR neboli čerpané finančné prostriedky, nakoľko tento projekt bude realizovaný v 2. polroku 2013.

**13. PODPORNÁ ČINNOSŤ 445,26 tis. EUR**

- 13.1 Administratíva  
Plnenie 434,74 tis. EUR, čo je 57,97 % zo schváleného rozpočtu 750,00 tis. EUR.
- 13.2 Projekt Povodeň“  
Plnenie 10,51 tis. EUR, čo je 21,80 % zo schváleného rozpočtu 48,23 tis. EUR.

**14. FINANČNÉ OPERÁCIE 103,78 tis. EUR**

- 14.1 Krátkodobé bankové úvery  
V 1. polroku krátkodobé úvery neboli rozpočtované a ani čerpané.
- 14.2 Dlhodobé bankové úvery  
Plnenie 84,79 tis. EUR čo je 43,00 % zo schváleného rozpočtu 197,20 tis. EUR.
- 14.3 ŠFRB  
Plnenie 18,99 tis. EUR čo je 49,70 % zo schváleného rozpočtu 38,20 tis. EUR.

V 1. polroku bežné výdavky boli čerpané na 49,28 % z plánovaného rozpočtu 6 601,88 tis. EUR a kapitálové výdavky na 21,31 % z plánovaného rozpočtu 733,25 tis. EUR.

Mesto Svidník je spoločníkom spoločnosti s ručením obmedzeným s obchodným menom Ekoservis Svidník, s.r.o. so sídlom Sov. hrdinov 200/33 s podielom 20 % v zmysle Spoločenskej zmluvy zo dňa 25.4.2006. Výsledok hospodárenia za 1. polrok 2013 je strata vo výške 39,2 tis. EUR, ktorá vznikla v dôsledku finančných nákladov na zmenu poskytovateľa úveru na výstavbu skládky komunálneho odpadu.

Súčasťou celkového hospodárenia samosprávy mesta sú aj výsledky hospodárenia za 1. polrok 2013 príspevkovej organizácie Technické služby mesta Svidník v Prílohe č.1, ako aj subjektu spravujúceho majetok mesta SLUŽBYT, s.r.o., Svidník v Prílohe č. 2 v zmysle mandátnej a nájomnej zmluvy.

V prílohe č. 3 je zoznam čerpania finančných prostriedkov v zmysle VZN mesta Svidník č. 5/2012 o poskytovaní dotácií z rozpočtu Mesta Svidník za 1. polrok 2013. V rámci svojej právomoci primátor mesta schválil mimoriadne dotácie v celkovej výške 2 160,00 EUR.

## Výsledky hospodárenia Technických služieb

### Tržby – výnosy

Ročný rozpočet predstavoval finančnú čiastku vo výške 360,55 tis. EUR a boli splnené na 51%.

v tis. EUR

Činnosť	Plán	Skutočnosť	%	Príspevok	Počet pracovníkov
Rekreačné a športové služby	5,50	5,05	91,80	33,16	4
Rozvoj obce	21,84	19,22	89,4	75,64	15
Cestná doprava	58,30	17,81	30,5	48,34	8
Verejné osvetlenie	4,30	0,88	20,6	11,65	2
Nakladanie s odpadmi	270,61	138,99	51,4	0,00	9
Zberný dvor	0,00	0,33	-	48,66	9
Všeobecné personálne služby	0,00	0,61	-	57,55	6
<b>Organizácia spolu</b>	<b>360,55</b>	<b>182,89</b>	<b>50,8</b>	<b>275,00</b>	<b>53</b>

### N Á K L A D Y

Skutočné čerpané náklady za 1. polrok 2013 boli vo výške 471,39 tis. EUR, čo predstavuje plnenie na 51,7 % z ročného rozpočtu 910,55 tis. EUR.

Náklady podľa činností :

v tis. EUR

Činnosť	Plán	Skutočnosť	%	Zisk + Strata -
Rekreačné a športové služby	71,95	39,16	54,4	-0,94
Rozvoj obce	155,48	76,24	49,0	18,94
Cestná doprava	155,74	97,50	62,6	-31,35
Verejné osvetlenie	26,26	12,28	46,8	0,25
Nakladanie s odpadmi	270,61	123,49	45,6	15,50
Zberný dvor	104,86	45,81	43,7	3,18
Všeobecné personálne služby	125,65	76,91	61,2	-18,75
<b>Organizácia spolu</b>	<b>910,55</b>	<b>471,39</b>	<b>51,7</b>	<b>-13,18</b>

### Celkové hospodárenie za 1. polrok 2013:

Výnosy celkom 182 891,83 EUR

Príspevok na činnosť 275 000,00 EUR

---

**Príjmy spolu 457 891,83 EUR**

**Náklady celkom 471 395,61 EUR**

---

**HOSPODÁRSKY VÝSLEDOK - strata - 13 503,78 EUR**

V roku 2013 organizácia poskytovala služby v meste Svidník na základe schváleného príspevku.

V organizácií k 30. júnu 2013 pracovalo 53 zamestnancov

Organizácia k 30. júnu 2013 evidovala:

<b>Pohľadávky v celkovej výške</b>	<b>68 364,44 EUR</b>
- z toho: MsÚ	<b>38 141,18 EUR</b>

Oproti stavu k 31. decembru 2012, keď boli vykazované pohľadávky vo výške 56 073,63 EUR, došlo k ich zvýšeniu o 12 290,81 EUR.

<b>Záväzky v celkovej výške</b>	<b>24 941,02 EUR</b>
---------------------------------	----------------------

Oproti stavu k 31. decembru 2012, keď boli vykazované záväzky vo výške 11 406,27 EUR, došlo k ich zvýšeniu o 13 534,75 EUR.

## Výsledok hospodárenia na účte mesta spravovaného SLUŽBYTOM s.r.o. Svidník

Organizácia hospodári s majetkom mesta v zmysle uzatvorenej mandátnej zmluvy v súlade s Obchodným zákonníkom na zabezpečení správy bytového hospodárstva a zmluvy o hospodárení s majetkom mesta na tepelnom hospodárstve.

Organizácia k 30. júnu 2013 na majetku mesta vykázala nasledovný účtovný stav:

Výkony	70 537,52 EUR
Náklady	64 929,60 EUR
<b>Hospodársky výsledok - zisk</b>	<b>5 607,92 EUR</b>

Pre rok 2013, medzi mestom a Službytom s.r.o. bol uzatvorený plán opráv na bytovom hospodárstve:

Činnosť	Plán(EUR)	Skutočnosť(EUR)	Plnenie (%)
Fond opráv na byt. hospodárstve	57 993	20 008	34,5

Plnenie fondu opráv na bytovom hospodárstve je závislé na úhrade nájomného v bytovej jednotke.

K 30. júnu 2013 organizácia eviduje:

### **Pohľadávky v celkovej výške 317 374,96 EUR**

Pohľadávky pozostávajú z neplatenia nájomného vo výške 248 204,46 EUR najmä z asanovaných bytoviek na Ul. Goldbergera, mestská ubytovňa vo výške 40 527,74 EUR a z obchodného styku (bývalá ubytovňa na Ul. Nábřežnej, hotel Dukla) v celkovej sume 28 642,76 EUR. Dlhodobejšie pohľadávky za nájom sú zabezpečené predpremlčaním upomienkami a súdnymi rozhodnutiami a dohodami o uznaní dlhu a povolení splátok.

### **Záväzky v celkovej výške 87 657,61 EUR**

Záväzky pozostávajú z neuhradených faktúr z obchodného styku najmä za dodávky energie.

K 30. júnu 2013 bolo napojených na TKR celkom 3 227 abonentov. Tržby z napojenia abonentov TKR organizácia odvádza na účet mesta Svidník na základe uzatvorenej nájomnej zmluvy zo dňa 2. augusta 2004 a dodatku č. 1 zo dňa 29. januára 2010 po 0,35 EUR za jednu abonentskú zásuvku mesačne.

Mestská ubytovňa:

Tržby – nájomné k 30. júnu 2013 .....	15 728,40 EUR
Náklady .....	13 891,14 EUR
<b>Hospodársky výsledok – zisk .....</b>	<b>1 837,26 EUR</b>

**Čerpanie**  
**finančných prostriedkov v zmysle Všeobecne záväzného nariadenia mesta Svidník**  
**č. 5/2012 za 1. polrok 2013**

v EUR

p.č.	Žiadateľ	Účel	schválené	plnenie
1	ZŠ 8.mája	na letný tábor : Cestujeme časom	300	
2	Slov. zväz telesne postihnutých OC	na činnosť	100	
3	ZO Slov. zväzu včelárov	na činnosť	100	
4	Filantropia pravoslávnej cirkevnej obce	na rekonštrukciu chrámu	3 300	2 000
5	Občianske združenie "Kamil-SK"	na pomoc pre postihnuté deti	100	100
6	Únia nevid. a slabozrakých SZO	na činnosť	100	
7	Slov. rybársky zväz, MO Svidník	na zarybňovanie	100	
8	Obč. združ. ŠK ZŠ Karpatská	na činnosť stolnotenisového odd.	500	
9	Slov. zväz protifašistických bojovníkov	na činnosť organizácie	100	
10	VK Slávia Svidník s.r.o.	na pokrytie nákladov roč. 2013/2014	24 500	10 000
11	ZO Jednoty dôchodcov Slovenska	na činnosť	200	
12	FK DRUSTAV Svidník	na činnosť	19 000	18 500
13	Klub Slovenských turistov BESKÝD SK	na činnosť	100	
14	Slov. zväz chov. poštových holubov	na činnosť	100	
15	AEROKLUB DUKLIANSKYCH HRDINOV	na činnosť krúžku mladých pilotov	100	
16	Gréckokatolícka cirkev, farnosť Svidník	na reštaurovanie sochy sv. Jana N.	2 000	
17	Gréckokatolícka cirkev, farnosť Svidník	na spestrenie života dôchodcov	100	
18	Gréckokatolícka Charita Prešov	na prevádzku Sociálneho centra	500	200
19	Podduklianska knižnica	na nákup kníh	300	
20	RUKY - regionálna únia kynológov	zviditeľnenie kynológie	200	
21	SČK, Územný spolok Svidník	na činnosť	500	500
22	Slovenský zväz záhradkárov - OV	na činnosť	100	
23	Spoločnosť psoriatikov a atopikov SR	na činnosť	100	
24	OZ Chránime kraj pod DUKLOU	na činnosť	200	
25	Umelecký klub PROSPEKTA	na činnosť	700	700
26	Umelecké vzdelávanie a kultúra, NF	na nákup hudobných nástrojov	400	
27	Cirkevná základná škola sv. Juraja	otvorený areál školy	100	
28	Miešaný spevácky zbor Božieho srdca	na činnosť	200	200
29	Rímskokatolícka cirkev, farnosť Svidník	na realizáciu novej omietky	1 000	
30	ZRPŠ pri Gymnáziu DH Svidník	na organizáciu medzinar. volejbal. tur.	100	
31	ŠŠK STO Centrálny SŠ Svidník	na činnosť	100	
32	Gréckokat.cirkev - farnosť SK - Záhradná	na obnovu chrámu	1 000	200
33	ŠK Komenského Svidník	na činnosť volejbalového družstva	500	
34	Šachový klub Stropkov - Svidník	podpora mládeže a športu	100	
35	Klub slov. turistov DOLINY A HORY	na činnosť	100	
	<b>Spolu</b>		<b>57 000</b>	<b>32 400</b>



## Čerpanie

**mimoriadnych finančných prostriedkov z rezervy primátora mesta  
v zmysle Všeobecne záväzného nariadenia mesta Svidník č. 5/2012 za 1. polrok 2013**

v EUR

p.č.	Žiadateľ	Účel	schválené	plnenie
1	Fan Club Slávia Svidník, n.o.	Podpora volejbalu v meste	1 000	1 000
2	Fan Club Slávia Svidník, n.o.	Mestská volejbalová liga	410	410
3	ŠŠK STO Centráľ SŠ Svidník	na činnosť	100	
4	ŠK Komenského Svidník	MS žiačok vo volejbale	500	
5	ZŠ Karpatská Svidník	MS žiakov vo volejbale	150	
	<b>Spolu</b>		<b>2 160</b>	<b>1 410</b>

## Čerpanie

**mimoriadnych finančných prostriedkov schválených MsZ dňa 27. júna 2013  
v zmysle Všeobecne záväzného nariadenia mesta Svidník č. 5/2012 za 1. polrok 2013**

v EUR

p.č.	Žiadateľ	Účel	schválené	plnenie
1	FK DRUSTAV Svidník	na činnosť	10 000	
	<b>Spolu</b>		<b>10 000</b>	<b>0</b>

Ekonomická klasifikácia	Rozpočet mesta Svidník na rok 2013	Schválený rozpočet 2013	2.zmena rozpočtu 2013	Plnenie rozpočtu 2013	Plnenie rozpočtu 2013
		v tis. EUR	v tis. EUR	v tis. EUR	%
<b>P R Í J M Y</b>					
<b>100</b>	<b>DAŇOVÉ PRÍJMY</b>	<b>3 539,20</b>	<b>3 474,20</b>	<b>1 752,52</b>	<b>50,44</b>
111 003	DAŇ Z PRÍJMU - podielové dane	2 931,00	2 861,00	1 417,45	49,54
121	DAŇ Z MAJETKU	290,00	290,00	149,06	51,40
133	DANE ZA ŠPECIÁLNE SLUŽBY	318,20	323,20	186,01	57,55
133 001	Za psa	7,50	7,50	4,62	61,64
133 003	Za nevýherné hracie prístroje	0,60	0,60	0,00	0,00
133 004	Za predajné automaty	0,40	0,40	0,28	70,00
133 006	Za ubytovanie	2,20	2,20	0,07	3,24
133 012	Za užívanie verejného priestranstva	28,50	33,50	13,07	39,02
133 013	Za zber, odvoz, zneškodň. kom. odpadu	279,00	279,00	167,96	60,20
<b>200</b>	<b>NEDAŇOVÉ PRÍJMY</b>	<b>759,90</b>	<b>793,14</b>	<b>412,27</b>	<b>51,98</b>
	Príjmy z vlastníctva	328,60	336,60	238,64	70,90
212 002	Z prenajatých pozemkov	25,90	25,90	11,07	42,73
212 003	Z prenajatých budov	302,70	310,70	227,57	73,24
	Administratívne poplatky	45,00	45,00	30,75	68,33
221 004	Ostatné - správne poplatky	45,00	45,00	30,75	68,33
	Pokuty a penále	9,00	9,00	1,48	16,46
222 003	V blokovom konaní	9,00	9,00	1,48	16,46
	Poplatky a platby z predaja nepriemyselného a náhodného predaja	300,00	322,41	115,13	35,71
223 001	Za predaj výrobkov, tovarov a služieb	300,00	322,41	114,01	35,36
223 002	Za jasle, materské školy a školské družiny	0,00	0,00	0,90	0,00
224 001	Za stravné - prevádz.náklady	0,00	0,00	0,22	0,00
	Ďalšie adm. a iné poplatky a platby	2,30	2,30	2,23	96,82
229 005	Za znečisťovanie ovzdušia	2,30	2,30	2,23	96,82
	Úroky z tuzem. úver. pôžičiek a vkl.	5,00	5,00	0,22	4,33
242	Úroky z tuzem. úver. pôžičiek a vkl.	5,00	5,00	0,22	4,33
	Ostatné príjmy	70,00	72,83	23,83	32,72
292 008	Z výťažkov z lotérií a iných hier	45,00	45,00	17,20	38,23
292 012	Z dobropisov	0,00	2,83	2,83	100,07
292017	Vrátky	25,00	25,00	3,79	15,18
	<b>GRANTY A TRANSFERY</b>	<b>2 297,90</b>	<b>2 581,24</b>	<b>1 056,46</b>	<b>40,93</b>
311	Granty	2,00	2,00	0,35	17,27
312 001	Transfery	811,00	1 002,84	217,08	21,65
312 012	Transfery - prenesené kompetencie	1 484,90	1 576,40	839,03	53,22
<b>A</b>	<b>BEŽNÉ PRÍJMY (SPOLU)</b>	<b>6 597,00</b>	<b>6 848,58</b>	<b>3 221,25</b>	<b>47,04</b>
231	Príjem z predaja kapitálových aktív	347,90	395,32	16,81	4,25
233	Príjmy z predaja pozemkov	280,80	280,80	28,68	10,22
322 001	Zo štátneho rozpočtu-projekty EU	404,50	323,30	140,00	43,30
<b>B</b>	<b>KAPITÁLOVÉ PRÍJMY (SPOLU)</b>	<b>1 033,20</b>	<b>999,42</b>	<b>185,49</b>	<b>18,56</b>
453	Zostatok prostriedkov z predchádz. roka	101,30	150,00	150,00	100,00
454	Prevod prostriedkov z peňažných fondov	0,00	70,00	258,99	369,98
513	Prijaté úvery,pôžičky a návratné fin.vypom.	0,00	440,00	0,00	0,00
<b>C</b>	<b>PRÍJMY Z FINANČNÝCH OPERÁCIÍ-SPOLU</b>	<b>101,30</b>	<b>660,00</b>	<b>408,99</b>	<b>61,97</b>
<b>A+B+C</b>	<b>PRÍJMY ( SPOLU )</b>	<b>7 731,50</b>	<b>8 508,00</b>	<b>3 815,73</b>	<b>44,85</b>

Funkčná klasifikácia	Rozpočet mesta Svidník na rok 2013 (členenie podľa funkčnej klasifikácie)	Schválený rozpočet 2013	2.zmena rozpočtu 2013	Čerpanie rozpočtu 2013	Plnenie rozpočtu 2013
		v tis. EUR	v tis. EUR	v tis. EUR	%
<b>V Ý D A V K Y</b>					
01.1.1.6	Obce	1 269,00	1 299,68	704,45	54,20
01.1.1.6	Poslanci	60,40	60,40	32,26	53,41
01.1.2	Finančná a rozpočtová oblasť	13,60	13,60	6,65	48,88
01.3.3	Iné všeobecné služby - matrika	22,80	22,80	13,33	58,45
01.6.0	Voľby, sčítanie ľudu		20,00	0,00	0,00
01.7.0	Transakcie verejného dlhu	28,00	28,00	9,41	33,59
03.1.0	Mestská polícia	97,50	97,50	53,86	55,24
03.2.0	Požiarňa ochrana	0,80	0,80	0,50	62,16
04.4.3	Výstavba	9,00	9,00	1,80	19,98
04.5.1	Pozemné komunikácie	157,00	167,00	79,92	47,86
05.1.0	Náklady s odpadmi	950,10	906,60	381,83	42,12
06.2.0	Verejná zeleň, čistenie mesta	30,00	78,23	10,51	13,44
06.4.0	Verejné osvetlenie	64,00	74,00	62,20	84,05
08.1.0	Športové a rekreačné služby	6,30	6,30	0,35	5,56
08.2.0	Kultúrny dom	132,50	136,85	76,53	55,92
08.2.0	Kultúrne a spoločenské podujatia	30,00	30,00	7,21	24,02
08.2.0.3	Denné centrum	0,70	0,70	0,15	21,05
08.2.0.9	Kultúrne služby - ZPOZ	1,40	1,40	0,00	0,00
08.4.0	Členstvo v samosprávnych org.a združeniach	3,30	3,30	0,48	14,39
09.1.1.1	Materské školy	587,00	687,80	399,86	58,14
09.1.1.2	Predškól. výchova so špeciál. starostlivosťou	19,00	19,00	9,60	50,53
09.1.2.1	Základné školy	1 685,70	1 751,10	817,63	46,69
09.5.0.1	Vzdelávacie aktivity voľno-časové, CVČ	836,60	624,15	296,61	47,52
09.6.0.1	Školy - školské jedálne	112,60	145,78	72,52	49,74
09.8.0.2	Školský úrad - prenesené kompetencie	13,70	13,70	6,50	47,43
10.1.2.4	Súkromné školské zariadenie "Náš dom"	1,50	1,66	0,36	21,93
10.2.0.1	Príspevok na stravu dôchodcom	5,00	5,00	1,03	20,50
10.2.0.2	Opatrovateľská služba v byte občana	118,20	118,90	75,61	63,59
10.4.0	Rodinná politika	1,20	1,20	0,00	0,00
10.7.0	Dávky sociálnej pomoci	179,00	179,00	104,34	58,29
10.9.0	Terénny sociálny pracovníci	43,30	98,43	27,67	28,11
<b>BEŽNÉ VÝDAVKY ( SPOLU )</b>		<b>6 479,20</b>	<b>6 601,88</b>	<b>3 253,14</b>	<b>49,28</b>

Funkčná klasifikácia	Rozpočet mesta Svidník na rok 2013 (členenie podľa funkčnej klasifikácie)	Schválený rozpočet 2013	2.zmena rozpočtu 2013	Čerpanie rozpočtu 2013	Plnenie rozpočtu 2013
		v tis. EUR	v tis. EUR	v tis. EUR	%
01.1.1.6	Obce	3,50	15,05	11,54	76,70
04.4.3	Výstavba	50,00	100,28	61,30	61,13
04.5.1.	Doprava, pozemné komunikácie	123,80	180,00	54,56	30,31
05.1.0	Náklady s odpadmi	350,80	10,00	0,00	0,00
08.1.0	Športové a rekreačné služby	0,00	7,32	7,32	99,94
08.2.0	Kultúrny dom	0,00	113,00	0,00	0,00
09.1.1.1	Materské školy	31,20	24,80	10,25	41,32
09.5.0.1	Vzdelávacie aktivity voľno-časové	93,80	282,80	11,30	4,00
	<b>KAPITÁLOVÉ VÝDAVKY</b>	<b>653,10</b>	<b>733,25</b>	<b>156,27</b>	<b>21,31</b>
01.7.0	Bankové úvery	235,40	235,40	103,78	44,09
	<b>FINANČNÉ OPERÁCIE</b>	<b>235,40</b>	<b>235,40</b>	<b>103,78</b>	<b>44,09</b>
	<b>VÝDAVKY ( SPOLU )</b>	<b>7 367,70</b>	<b>7 570,53</b>	<b>3 513,18</b>	<b>46,41</b>

Program	Podprogram	Prvok	Rozpočet mesta Svidník na rok 2013 (členenie výdavkov podľa rozpočtových programov)	Schválený rozpočet 2013	2.zmena rozpočtu 2013	Čerpanie rozpočtu 2013	Plnenie rozpočtu 2013
				v tis. EUR	v tis. EUR	v tis. EUR	%
<b>V Ý D A V K Y</b>							
<b>1</b>			<b>PLÁNOVANIE, MANAŽMENT A KONTROLA</b>	<b>128,20</b>	<b>155,66</b>	<b>65,89</b>	<b>42,33</b>
1	1		Výkon funkcie primátora	5,90	5,90	4,34	73,61
1	2		Zasadnutia orgánov mesta	60,40	60,40	32,26	53,41
1	2	1	Odmeny pre poslancov	55,00	55,00	29,90	54,37
1	2	2	Reprezentačne poslanci	2,90	2,90	0,57	19,78
1	2	3	MsZ - služby, nájomné	2,50	2,50	1,79	71,45
1	3		Príprava a implement. rozvoj.programov	13,00	40,46	11,46	28,31
1	4		Územnoplán. podklady a dokumentácia	4,00	4,00	1,30	32,46
1	5		Transakcie verejného dlhu	28,00	28,00	9,41	33,59
1	6		Finančná a rozpočtová oblasť	13,60	13,60	6,65	48,88
1	7		Členstvo v samospráv.org.a združeníach	3,30	3,30	0,48	14,39
<b>2</b>			<b>PROPAGÁCIA A PREZENTÁCIA</b>	<b>15,00</b>	<b>22,80</b>	<b>10,07</b>	<b>44,17</b>
2	1		Propagačný materiál	1,00	1,00	0,44	44,04
2	2		Inzeráty, reklamy, knihy	12,00	13,80	5,21	37,74
2	3		Konkurzy a súťaže	0,00	3,00	2,72	90,69
2	4		Medzinárodná spolupráca	2,00	5,00	1,70	34,03
<b>3</b>			<b>INTERNÉ SLUŽBY</b>	<b>413,70</b>	<b>438,15</b>	<b>221,24</b>	<b>50,49</b>
3	1		Právne služby mestu	30,80	30,80	14,48	47,00
3	2		Správa majetku	304,80	329,25	176,39	53,57
3	2	1	Správa hnuiteľného majetku	13,70	18,20	5,56	30,55
3	2	2	Správa nehnuteľného majetku	291,10	311,05	170,83	54,92
3	3		Vzdelávanie zamestnancov MsÚ	2,50	2,50	2,04	81,45
3	4		Mestský informačný systém	25,70	25,70	7,21	28,05
3	5		Autodoprava	49,90	49,90	21,12	42,33
<b>4</b>			<b>SLUŽBY OBČANOM</b>	<b>104,20</b>	<b>114,20</b>	<b>47,14</b>	<b>41,27</b>
4	1		Organizácia občianskych obradov	1,40	1,40	0,00	0,00
4	2		Matrika	22,80	22,80	13,33	58,45
4	3		Príspevky občan.združeniam a nadáciám	60,00	70,00	33,81	48,30
4	4		Voľby	20,00	20,00	0,00	0,00
<b>5</b>			<b>BEZPEČNOSŤ A PORIADOK</b>	<b>98,30</b>	<b>98,30</b>	<b>54,36</b>	<b>55,30</b>
5	1		Verejný poriadok a bezpečnosť	97,50	97,50	53,86	55,24
5	2		Ochrana pred požiarmi	0,80	0,80	0,50	62,16
<b>6</b>			<b>ODPADOVÉ HOSPODÁRSTVO</b>	<b>695,90</b>	<b>366,60</b>	<b>106,83</b>	<b>29,14</b>
6	1		Nakladanie s odpadmi	230,10	230,10	106,66	46,36
6	2		Biologicko-rozložiteľný odpad, Zberný dvor	465,80	136,50	0,17	0,12
<b>7</b>			<b>POZEMNÉ KOMUNIKÁCIE</b>	<b>344,80</b>	<b>421,00</b>	<b>196,68</b>	<b>46,72</b>
7	1		Správa a údržba pozemných komunikácií	277,80	344,00	131,98	38,37
7	1	1	Cestná doprava	154,00	164,00	77,42	47,21
7	1	2	Realizácia nových miestnych komunikácií	107,80	118,20	53,78	45,50
7	1	3	Rekonštrukcia miestnych komunikácií	16,00	61,80	0,77	1,25
7	2		Verejnú osvetlenie	64,00	74,00	62,20	84,05
7	3		Mestská doprava	3,00	3,00	2,50	83,33

Program	Podprogram	Prvok	Rozpočet mesta Svidník na rok 2013 (členenie výdavkov podľa rozpočtových programov)	Schválený	2.zmena	Čerpanie	Plnenie
				rozpočet 2013	rozpočtu 2013	rozpočtu 2013	rozpočtu 2013
				v tis. EUR	v tis. EUR	v tis. EUR	%
<b>8</b>			<b>VZDELÁVANIE</b>	<b>3 362,10</b>	<b>3 531,79</b>	<b>1 615,02</b>	<b>45,73</b>
8	1		Materské školy	618,20	712,60	410,11	57,55
8	2		Základné školy - prenesené kompetencie	1 426,20	1 505,32	659,97	43,84
8	3		Vzdelávacie aktivity voľno-časové	1 100,40	1 081,47	424,82	39,28
8	3	1	Školské kluby detí	424,90	387,33	62,22	16,06
8	3	2	Základná umelecká škola	431,00	419,15	201,37	48,04
8	3	3	Centrum voľného času, ŠSZČ	74,50	100,47	44,32	44,12
8	3	4	Projekt "MODERNÁ ŠKOLA"	170,00	170,00	116,91	68,77
8	3	5	ZŠ - prenájom telocvične	0,00	4,52	0,00	0,00
8	4		Školské jedálne	112,60	145,78	72,52	49,74
8	5		Krytá plaváreň - ZŠ 8.mája	44,80	44,80	24,85	55,47
8	6		Súkromné cirkevné školy	46,20	28,12	16,26	57,82
8	6	1	Súkromné škol.zariadenie - Náš dom	1,50	1,66	0,36	21,93
8	6	2	Cirkevná ZŠ sv. Juraja	44,70	26,46	15,89	60,07
8	7		Školský úrad	13,70	13,70	6,50	47,43
<b>9</b>			<b>KULTÚRA A ŠPORT</b>	<b>168,80</b>	<b>293,47</b>	<b>91,40</b>	<b>31,14</b>
9	1		Prevádzka kultúrnych zariadení	132,50	249,85	76,53	30,63
9	2		Organizácia kultúrnych podujatí	30,00	30,00	7,21	24,02
9	3		Šport	6,30	13,62	7,67	56,28
9	3	1	Športové podujatia	6,30	6,30	0,35	5,56
9	3	2	Výstavba	0,00	7,32	7,32	99,94
<b>10</b>			<b>PROSTREDIE PRE ŽIVOT</b>	<b>635,00</b>	<b>580,00</b>	<b>275,00</b>	<b>47,41</b>
10	1		Verejná zeleň	30,00	30,00	0,00	0,00
10	2		Príspevok na činnosť TS	605,00	550,00	275,00	50,00
<b>11</b>			<b>BÝVANIE OBČIANSKA VYBAVENOSŤ</b>	<b>42,00</b>	<b>64,82</b>	<b>50,35</b>	<b>77,68</b>
11	1		Rutinná a štandardná údržba centra mesta	5,00	5,00	0,50	10,00
11	2		Realizácia nových stavieb	0,00	11,70	4,43	37,83
11	3		Rekonštr. a modernizácia občan.vybavenia	37,00	48,12	45,42	94,40
<b>12</b>			<b>SOCIÁLNE SLUŽBY</b>	<b>381,10</b>	<b>450,11</b>	<b>230,18</b>	<b>51,14</b>
12	1		Dávky sociálnej pomoci občanom v HN	181,00	181,00	105,36	58,21
12	1	1	Dávky sociálnej pomoci	176,00	176,00	104,34	59,28
12	1	2	Príspevok na stravu dôchodcom	5,00	5,00	1,03	20,50
12	2		Terénni sociálni pracovníci	43,30	48,30	27,67	57,29
12	3		Chránená dielňa - ubytovňa mesta	11,70	24,88	10,96	44,04
12	4		Denné centrum	0,70	0,70	0,15	21,05
12	5		Opatrovateľská služba v byte občana	118,20	118,90	75,61	63,59
12	6		Rodinná politika	26,00	26,00	10,43	40,12
12	6	1	Kuratela	1,00	1,00	0,00	0,00
12	6	2	Náhrady rodinných prídalkov - záškolactvo	3,00	3,00	0,83	27,63
12	6	3	Dotácia na stravu pre deti v HN v MŠ, ZŠ	3,00	3,00	0,00	0,00
12	6	4	Spojená škola internátna	19,00	19,00	9,60	50,53
12	7		Pochovanie občanov	0,20	0,20	0,00	0,00
12	8		Komunitné centrum	0,00	50,13	0,00	0,00
<b>13</b>			<b>PODPORNÁ ČINNOSŤ</b>	<b>743,20</b>	<b>798,23</b>	<b>445,26</b>	<b>55,78</b>
13	1		Administratíva	743,20	750,00	434,74	57,97
13	2		Projekt - "Povodeň"	0,00	48,23	10,51	21,80
<b>14</b>			<b>FINANČNÉ OPERÁCIE</b>	<b>235,40</b>	<b>235,40</b>	<b>103,78</b>	<b>44,09</b>
14	1		Krátkodobé bankové úvery	0,00	0,00	0,00	0,00
14	2		Dlhodobé bankové úvery	197,20	197,20	84,79	43,00
14	3		ŠFRB	38,20	38,20	18,99	49,70
			<b>VÝDAVKY (SPOLU)</b>	<b>7 367,70</b>	<b>7 570,53</b>	<b>3 513,18</b>	<b>46,41</b>